

# 黄山市传统建筑修缮技术导则

## 正负面清单



黄山市住房和城乡建设局（市城市管理局）

2024年12月

# 目录

- 一 背景
- 二 传统建筑修缮技术的基本要求
- 三 传统建筑修缮技术导则正负清单

## 一 背景

国家实施中国传统村落保护发展战略 10 年来，黄山市委政府高度重视传统村落、传统建筑保护利用传承工作，出台了一系列政策措施，有效地开展传统建筑的调查、抢救、修缮、利用等工作。

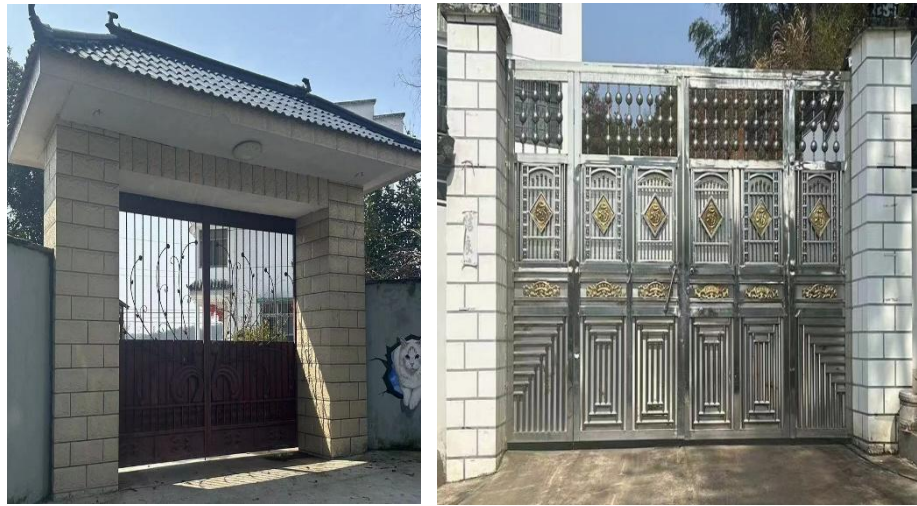
黄山市地域内传统建筑是徽文化重要载体，是核心要素。体现了实用性、环境性、象征性的社会特质；表达了久远性、全面性、辉煌性文化特征；突出了技艺精湛、装饰丰富、环境和谐的营建特点；彰显了统一延续、有机整体性、内聚开放空间特色。

黄山市几千幢传统建筑，主要为明清时期建造，砖木结构，由于历史久远缺乏保养维护，传统建筑出现损耗、消减、侵蚀等病害现象，产生安全性问题，影响传统建筑的正常使用。

为了加强对传统建筑修缮指导，以更高质量促进传统建筑保护利用，推动可持续发展，特编制《黄山市传统建筑修缮技术导则》（以下简称“导则”）。现将容易出现的问题错误做法汇编，请各地在传统建筑修缮时加以对照，切实避免情况发生。

第一条 建筑入口大门破坏较为严重时的修缮宜按原建筑进行。不得出现铁门或不锈钢大门。

## 负面清单



## 正面清单

建筑入口大门的修缮，可采用现代材料现代工艺，在尺度、色彩、形式和符号五个方面参照传统样式





第二条 院落地坪修缮采用传统建造技术和材料，最小干预，不得采用色彩饱和度与对比度高的现代铺设材料。

### 负面清单



## 正面清单





第二条 外墙修缮宜采用传统工艺、传统材料进行，满足建筑外部具有传统结构和风貌，墙体色彩须符合徽州风貌，以白色或青灰色为基调，与环境相协调；不得自行粉刷为其他颜色。外墙面不得用其他颜料随意涂鸦，采用水泥砂浆随意图抹或随意封堵

## 负面清单





## 正面清单







第三条 屋面修缮应采用青瓦，可以增加屋面防水，及时替换腐烂的木头构件，尽量利用原来的完整旧瓦，有文物价值的应原物粘补。不得采用镀釉瓦、石棉瓦等现代材料作为覆盖物。

### 负面清单



## 正面清单





第四条 建筑中檐口、照壁、墀头、门窗、内隔墙等部位  
装

饰须采用徽派传统工艺、材料和装饰题材，不得采用现代  
瓷砖拼花等装饰方法。

### 负面清单



# 正面清单





第六条 马头墙是徽派建筑基本元素之一，是徽派建筑的一个重要特点，马头墙修缮型式应符合原建筑，不得随意改变

### 负面清单



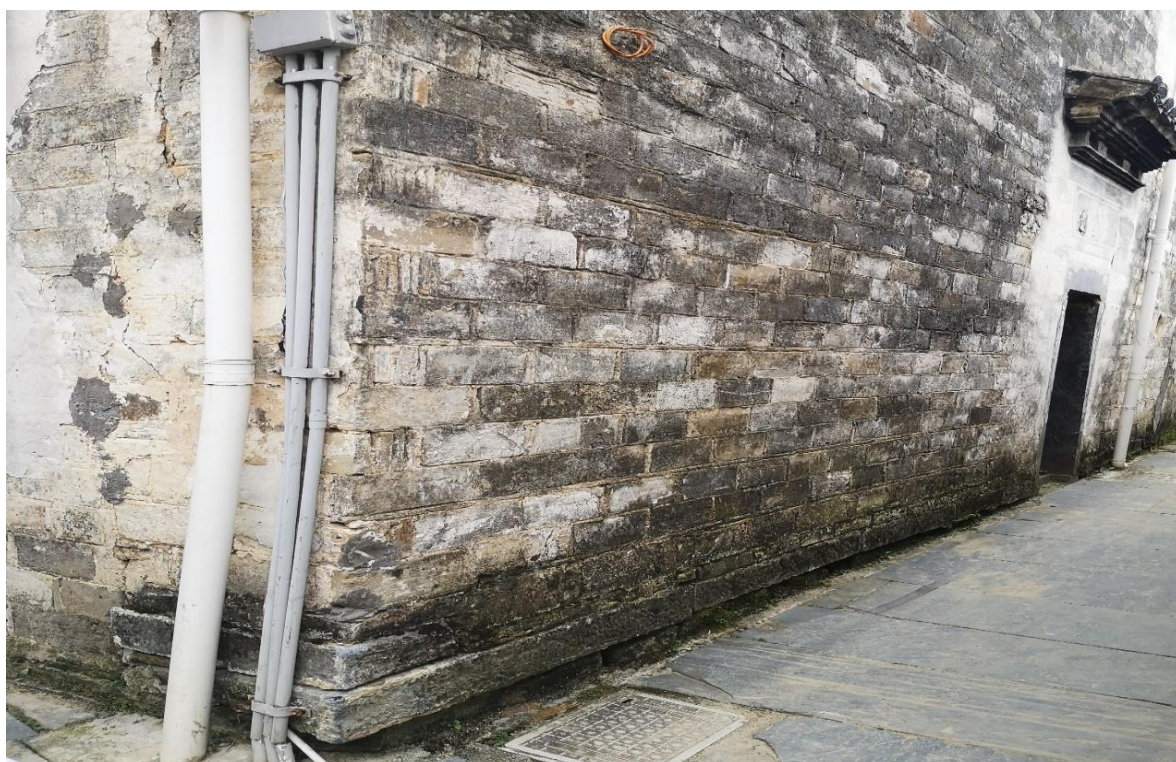
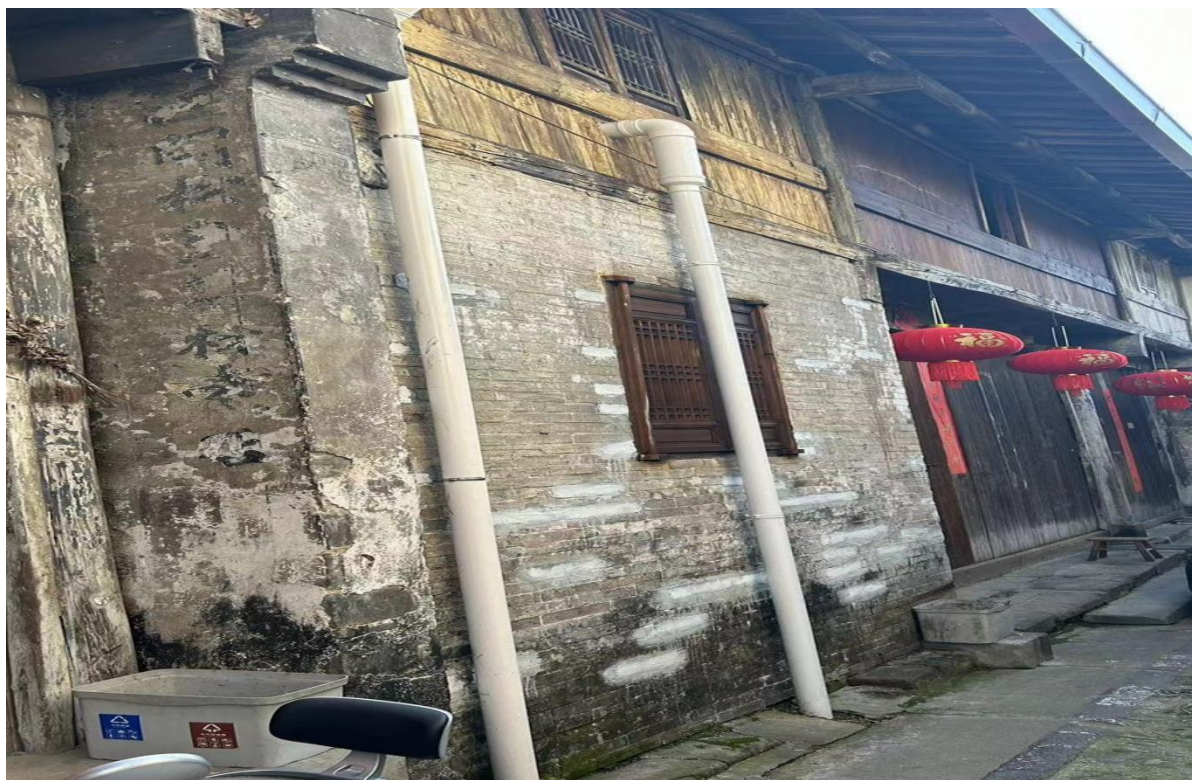
### 正面清单



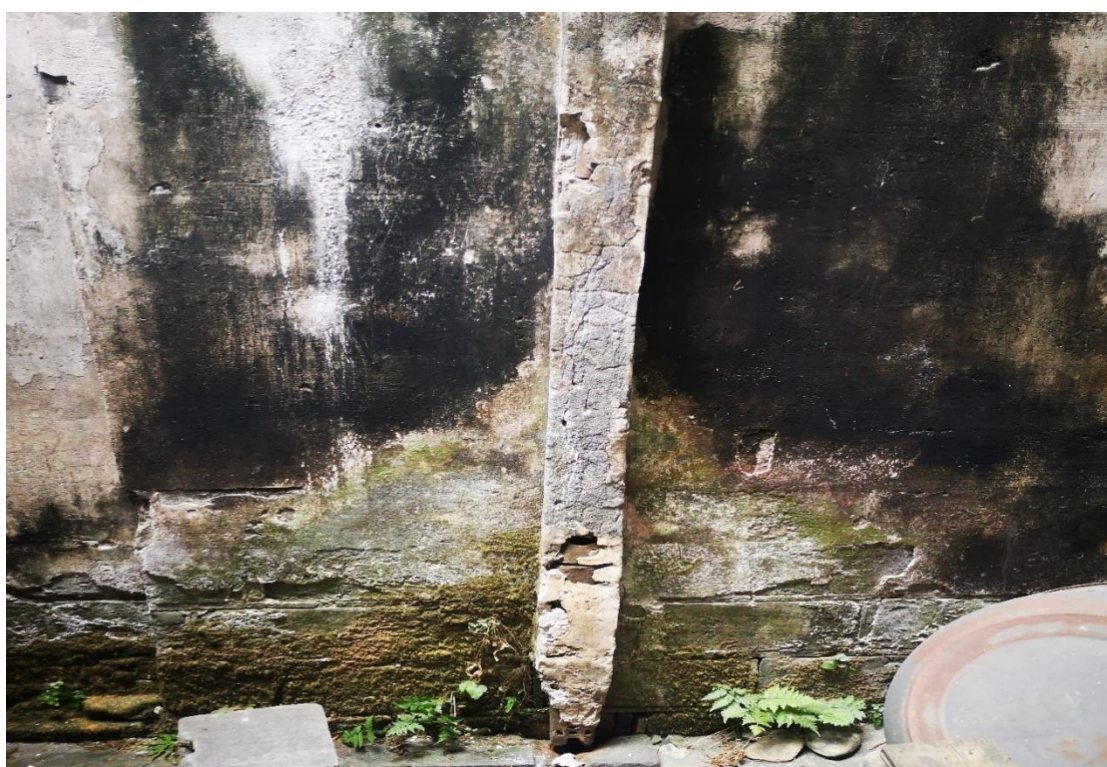
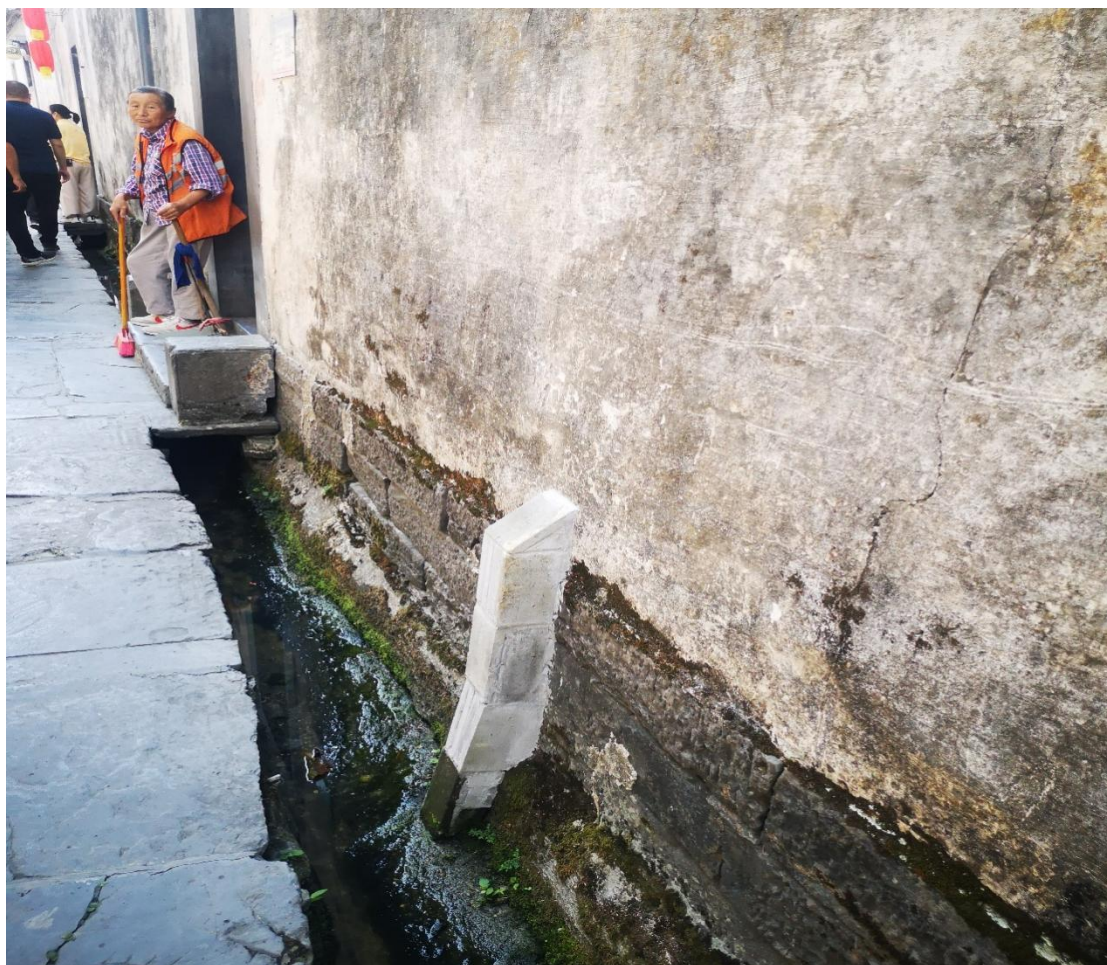


第七条 室外明露管道应与建筑协调，且应采取防冻、防结露及隔振等措施

### 负面清单



## 正面清单（砖砌排水管）



第八条 楼地板修复应用当地的木材，削制铺设，不可以用成品木头地板

### 负面清单（成品木地板）



### 正面清单



第九条 邻街门应与古街相协调，不可以用卷闸门及大红大紫颜色

### 负面清单



## 正面清单



第十条 柱 穿枋 楼板不可以全部更换，应该“修旧如故”的原则。

### 负面清单



# 正面清单







第十一条 外墙通常以抹白为主，与周边环境融为一体，可描绘山水画，增添了传统建筑特有的古朴意象。禁止用其它颜色画徽州元素特色。

### 负面清单





正面清单





第十二条 电器配电箱，空调设备安装在传统建筑的不起眼位置，尽量减少对建筑外观的影响。同时，在选择安装位置时，还要考虑到通风、散热等因素，以确保空调设备的正常运行。

### 负面清单



### 正面清单

